

# Ujink

Autisme-Europe N° 80 / Decembre 2023

Subject			
Amendments by the committee responsible -block vote			
Amendments by the...	34	committee	
Amendments by the...	37	committee	separate



**Le Parlement européen adopte la résolution sur l'harmonisation des droits des personnes autistes dans l'UE**

**Autisme et sans-abrisme : une double invisibilité ?**

**Avancée majeure vers la future carte européenne du handicap**

**Promouvoir l'accès à l'enseignement supérieur et créer des passerelles vers l'emploi**

**Rejoignez la campagne « Not Invisible »**



# Sommaire

- 04 Editorial
- 05 Journée mondiale de sensibilisation à l'autisme 2024 : Rejoignez la campagne « Not Invisible »
- 06 Le Parlement européen adopte la résolution sur l'harmonisation des droits des personnes autistes dans l'UE
- 07 Invitation à l'Assemblée Générale d'Autisme-Europe 2024
- 08 Avancée majeure vers la future carte européenne du handicap
- 10 Autisme et sans-abrisme : une double invisibilité ?
- 13 Question urgente de l'accès aux soins de santé : Les membres d'AE et leurs alliés échangent lors d'un « Après-midi des bonnes pratiques »
- 15 Promouvoir l'accès à l'enseignement supérieur et créer des passerelles vers l'emploi
- 19 Nouveaux membres :
  - l'Union publique « Together and Healthy » (Azerbaïdjan)
  - la Fédération catalane de l'autisme (Espagne)
  - l'Association publique SOS Autism (Moldavie)
- 22 Liste des membres



**En savoir plus :** [www.autismeurope.org](http://www.autismeurope.org)



Rue Montoyer 39, B-1000, Brussels, Belgium  
Tel: +32-2-675-75-05  
Email: [secretariat@autismeurope.org](mailto:secretariat@autismeurope.org)  
Bank account: BLG BNP Paribas  
IBAN: LU12 0030 0913 1082 3000  
BIC: BGLLLULL



Publication cofinancée par l'Union européenne

Les informations contenues dans cette publication ne reflètent pas nécessairement les positions ou l'opinion de la Commission européenne.

## Collaborateurs

**Comité éditoriel :** Aurélie Baranger, Harald Neerland, Zsuzsanna Szilvasy, Marta Roca, Stéfany Bonnot-Briey, Liga Berzina, Tomasz Michalowicz.

**Rédaction, publication et coordination :** Fernanda Buriola, Etxane O. Scott, Christian Takow, Aurélie Baranger

**Traduction :** Etxane O. Scott et Magali Vlayen

**Mise en page et impression :** mmteam sprl - +32-495-52-32-92 - Frédéric Maigret

**Couverture :** Mathieu CUGNOT © European Union 2022 - Source : EP

La reproduction des articles est autorisée à l'exception des articles portant la mention ©, à condition de mentionner la source AUTISME-EUROPE. N'hésitez pas à nous envoyer vos articles et informations pour les prochains numéros du LINK. Veuillez les envoyer à l'adresse mentionnée à gauche.

LINK is also published in English. If you wish to receive LINK in English, please let us know.



© Florian Popa

# Edito

En 2023, Autism-Europe a célébré son 40<sup>e</sup> anniversaire. À cette occasion, nous avons organisé une magnifique exposition de photographies au Parlement européen, présentant des œuvres d'art réalisées par des artistes autistes, ainsi que par leurs familles et alliés. Pour ceux qui n'ont pas pu visiter l'exposition en personne, vous pouvez explorer le livret de l'exposition en scannant le code QR au bas de la page. Cet événement nous a donné l'occasion de mettre en lumière les expériences des personnes autistes tout en défendant leurs droits.

Tout au long de l'année, nous avons contribué à des développements positifs au niveau de l'UE. Il s'agit notamment de l'adoption de la « Résolution sur l'harmonisation des droits des personnes autistes » du Parlement européen et de la proposition relative à la future carte européenne du handicap. Cette carte sera particulièrement utile pour soutenir la liberté de circulation au sein de l'UE, notamment pour les personnes ayant des handicaps dits « invisibles ». Il est donc essentiel que les personnes autistes puissent bénéficier de cette carte.

Mais d'où vient cette invisibilité ? Elle résulte souvent d'un manque de sensibilisation, de compréhension et de reconnaissance. C'est encore plus vrai pour certains groupes victimes de discriminations multiples, comme les personnes autistes sans abri, comme nous l'expliquons dans ce numéro.

Pour lutter contre cette invisibilité, nous lançons en 2024 la campagne européenne « Not invisible ». Nous appelons à la suppression des obstacles physiques, juridiques, sociaux et comportementaux à l'accessibilité et à la pleine inclusion des personnes autistes dans la société. Ensemble, créons une société où les personnes autistes bénéficient de la compréhension, de l'acceptation et de la pleine jouissance de leurs droits qu'elles méritent. Nous vous invitons à nous rejoindre et à soutenir la campagne dans toute l'Europe!

Cordialement,



**Directrice,**  
Aurélie Baranger



**Président,**  
Harald T. Neerland





# Le Parlement européen a adopté la Résolution sur l'harmonisation des droits des personnes autistes dans l'Union européenne

**Le mercredi 4 octobre 2023, le Parlement européen (PE) a adopté une résolution intitulée « Harmonisation des droits des personnes autistes ». AE se félicite de l'adoption de cette résolution qui appelle la Commission européenne et les États membres de l'Union européenne (UE) à s'attaquer aux obstacles auxquels sont confrontées les personnes autistes dans toute l'Europe. Elle souligne la discrimination omniprésente dont sont victimes les personnes autistes tout au long de leur vie et met aussi en lumière les besoins spécifiques des filles et des femmes autistes ainsi que d'autres groupes marginalisés. La résolution contient des recommandations clés couvrant des domaines essentiels allant de l'accès au diagnostic à l'éligibilité à la prochaine carte européenne du handicap (et plus généralement au statut de handicap). La résolution a été élaborée après l'intervention d'Autismo España, membre espagnol d'AE, devant la commission des pétitions du Parlement européen en février 2023. S'en est suivie une consultation approfondie avec Autisme-Europe concernant les besoins de la communauté de l'autisme.**

Autismo España, membre effectif d'Autisme-Europe, a adressé une pétition à la commission des pétitions du Parlement européen en vue de garantir l'éligibilité de toutes les personnes autistes à la future carte européenne du handicap. Cette initiative a été l'élément déclencheur qui a abouti à l'adoption de la résolution. Lors de leur intervention au Parlement européen à Bruxelles, les représentants d'Autismo España ont souligné le fait que les personnes autistes (avec ou sans handicap intellectuel) devaient être éligibles à la reconnaissance du statut de handicap dans leurs pays respectifs. Ce n'est pas systématiquement le cas en Europe, alors que le statut de handicap est une condition obligatoire pour recevoir la future carte européenne du handicap. Après le débat qui s'en est suivi avec les membres du Parlement européen et la Commission européenne, un groupe de travail interne composé d'eurodéputés de différents partis a été mis en place pour rédiger une résolution sur la question. Autisme-Europe a été étroitement consultée dans ce processus.

## Passer du droit à la carte européenne du handicap pour toutes les personnes autistes à l'harmonisation de tous les droits des personnes autistes

À la suite des échanges entre Autisme-Europe et les députés européens concernés qui ont eu lieu au cours du printemps 2023, le champ d'application de la résolution a été étendu à de multiples domaines dans lesquels les personnes autistes se heurtent à la discrimination. Le texte final de la résolution adoptée en session plénière est le fruit du travail de plusieurs députés européens. Il intègre les contributions d'Autisme-Europe fournies via un processus de consultation approfondi. L'objectif de ces consultations était d'informer les députés européens quant aux préoccupations de la communauté de l'autisme en Europe.

La résolution intitulée « Harmonisation des droits des personnes autistes » met en évidence les principaux défis auxquels sont confrontées les personnes autistes au cours de leur vie et appelle à une action dans différents domaines pour répondre à leurs besoins. Ces domaines comprennent le diagnostic, les soins de santé, l'éducation, l'emploi, l'accessibilité et la fourniture d'aménagements raisonnables, la capacité juridique, le soutien tout au long de la vie dans la communauté et la désinstitutionnalisation, la culture et les sports, la formation des



Mathieu CUGNOT © Union européenne 2023 - Source : PE

professionnels dans tous les secteurs, la recherche, ainsi que la lutte contre la violence et la stérilisation forcée.

En outre, la résolution rappelle que l'autisme est un spectre et que les besoins de soutien varient considérablement d'une personne à l'autre, d'où la nécessité d'interventions et d'un soutien centrés sur la personne, fondés sur les droits et sur des données probantes. Le texte souligne également le droit à l'éducation inclusive pour les personnes autistes et appelle à un soutien continu individualisé, à une assistance et à un meilleur accès à l'éducation et à la formation professionnelles. Cette résolution promeut également l'emploi inclusif pour toutes les personnes autistes, conformément à la directive sur l'égalité de traitement en matière d'emploi, afin de « de s'assurer que les mesures telles que les programmes d'action positive en matière de recrutement et de quotas débouchent sur des possibilités d'emploi concrètes qui favorisent le caractère inclusif du lieu de travail » (paragraphe 13). La résolution souligne qu'il est essentiel que des fonds suffisants soient alloués aux filles et aux femmes autistes, qui sont confrontées à des niveaux particulièrement élevés de pauvreté, d'exclusion sociale et de violence. Elle appelle également à « faire de la stérilisation forcée un acte punissable en l'érigeant en infraction pénale relevant du domaine de criminalité que constitue l'exploitation sexuelle des femmes et des enfants » (paragraphe 19). Enfin, cette résolution « prie instamment les États membres de remédier activement aux autres formes de discrimination intersectionnelle subies par les personnes autistes, en particulier par celles appartenant à des groupes vulnérables » (paragraphe 20).

Les demandes fortes exprimées par le Parlement européen dans cette résolution font écho aux recommandations de plaidoyer formulées de longue date par Autisme-Europe. AE ne manquera pas de demander aux candidats aux élections européennes de soutenir ces demandes pendant leurs campagnes électorales de 2024 et, en cas d'élection, au cours de leurs mandats.

# Avancées majeures vers la future carte européenne du handicap

À la veille des élections européennes de 2024, la création de la future carte européenne du handicap se concrétise. Après que la Commission européenne a proposé de déployer la carte dans les 27 États membres de l'UE, le Parlement européen et le Conseil de l'UE se sont mis d'accord sur les modalités et le calendrier début février 2024. Autisme-Europe a, depuis longtemps déjà, plaidé en faveur de cette carte et mis en évidence ses principaux avantages pour les personnes autistes ou ayant un autre handicap invisible. Selon l'accord, la carte européenne du handicap sera reconnue comme preuve du statut de handicap dans toute l'UE.



En septembre 2023, la Commission européenne a présenté sa proposition législative visant à créer une carte européenne du handicap. AE considère cette carte comme un outil crucial pour favoriser la libre circulation des personnes handicapées dans l'Union européenne et la reconnaissance du statut de handicap à travers l'Europe. Il s'agit en fait d'une demande formulée de longue date par Autisme-Europe et le mouvement européen des personnes handicapées. Autisme-Europe a participé à des consultations approfondies avec la Commission européenne avant que ne soit publiée la proposition de carte européenne du handicap à l'automne 2023.

Autisme-Europe se félicite donc vivement de la proposition de la Commission européenne en faveur d'une carte européenne du handicap. Cette carte permettrait aux personnes autistes d'obtenir plus facilement la reconnaissance de leur statut de personne handicapée dans d'autres pays de l'UE, sans difficultés ni devoir entreprendre de longues démarches. Grâce à cette carte, lors de séjours de courte durée dans un autre pays de l'UE, les personnes handicapées bénéficieront de l'égalité d'accès à des conditions spéciales et d'un traitement préférentiel en ce qui concerne les services, les activités et les infrastructures publiques et privées.

Autisme-Europe s'est également félicitée de la proposition de directive (acte législatif fixant un objectif que les États membres doivent atteindre) de la Commission européenne qui couvre à la fois la carte européenne du handicap et la carte européenne de stationnement pour les personnes handicapées. Elle prévoit d'harmoniser la carte de stationnement dans tous les États membres et de la rendre disponible dans un format physique ainsi que dans un format numérique. Par rapport à la carte de stationnement actuelle, la version actualisée permettrait aux personnes handicapées d'accéder aux mêmes droits de stationnement que ceux en vigueur dans l'État membre qu'elles visitent, notamment grâce à un nouveau modèle commun contraignant.

Nos membres de Diversamente Onlus en Sardaigne (Italie) utilisant leur carte européenne du handicap dans un musée lors la phase pilote.

Le Parlement européen et le Conseil de l'UE sont parvenus à un accord politique sur la proposition initiale de la Commission européenne en un temps record en février 2024. Autisme-Europe s'est vivement félicitée de cet accord, en particulier du fait qu'il couvre presque tous les services de transport et qu'il contient des dispositions permettant d'accéder à du soutien lors de la participation aux programmes de mobilité de l'UE (notamment le programme Erasmus+).

Selon l'accord, la carte européenne du handicap sera délivrée et renouvelée gratuitement. L'accord prévoit aussi la création d'un site web européen accessible dans toutes les langues officielles de l'UE et de sites web nationaux pour fournir des informations sur la carte. Des garanties seront mises en œuvre pour protéger la vie privée des titulaires de la carte européenne d'invalidité.





Les États membres de l'UE pourront décider d'étendre l'utilisation de la carte à des séjours plus longs. Pour les personnes autistes qui ont des besoins d'assistance complexes, la lettre « A » pourra être ajoutée à la carte européenne du handicap afin de signaler la nécessité d'un assistant personnel.

La carte européenne du handicap sera également accessible aux ressortissants handicapés de pays tiers qui résident dans l'Union européenne comme, par exemple, les Ukrainiens autistes qui ont été contraints de quitter leur pays en raison de la guerre.

Malgré les demandes du mouvement des personnes handicapées, l'accord ne prévoit pas d'accès temporaire à une aide ni à des allocations pour les personnes handicapées lorsqu'elles partent travailler ou étudier à l'étranger. Pour les personnes autistes qui s'installent de manière permanente dans un autre État membre de l'UE, cela signifie qu'elles pourraient ne pas être en mesure d'obtenir l'aide qui leur est nécessaire pendant la période de « réévaluation » de leur handicap. Un autre problème qui se pose est que la carte européenne du handicap ne couvre pas tous les services.

Autisme-Europe considère néanmoins encourageant le fait que le Parlement européen et le Conseil de l'UE se soient engagés à explorer davantage les lacunes restantes liées à la libre circulation des personnes handicapées, notamment la transférabilité de l'aide au handicap lorsqu'une personne handicapée vient s'installer dans un autre État membre de l'UE.

La carte européenne du handicap est déjà une réalité dans huit États membres de l'UE qui ont participé à l'étude pilote depuis 2016. Cependant, les délais de transposition et de mise en œuvre de cette carte dans l'ensemble de l'UE sont assez longs. Les États membres de l'UE auront 30 mois pour transposer la législation en droit national et 42 mois pour commencer à fournir les cartes. Cela signifie que la carte européenne du handicap ne deviendra pleinement une réalité pour toutes les personnes handicapées de l'Union européenne que dans environ 4 ans.



© Karine Lalieux

# Invitation à l'Assemblée Générale Annuelle 2024 d'Autisme-Europe

**Conformément aux statuts de notre organisation, nous avons le plaisir de vous inviter à l'Assemblée Générale Annuelle d'Autisme-Europe, qui aura lieu le 11 mai 2024. L'Assemblée Générale se tiendra à Dublin, en Irlande, en format hybride.**

Une réunion du Conseil d'Administration, de même qu'une visite d'étude et des activités sociales seront organisées en marge de l'Assemblée Générale. Ces activités seront autant d'occasions de réseautage pour les membres qui seront présents sur place. Les réunions seront accueillies par notre association-membre ASIAM.

Tous les documents de travail relatifs aux réunions seront envoyés ultérieurement par e-mail aux participants inscrits.

## Agenda:

- Présentation du rapport du Comité exécutif
- Présentation du rapport d'activités 2023
- Présentation du rapport financier 2023
- Présentation du programme de travail 2024

## pour plus d'informations

Veuillez contacter le secrétariat d'Autisme-Europe : [secretariat@autismeurope.org](mailto:secretariat@autismeurope.org)



# Not invisible.

## Participez au lancement de notre campagne « Not Invisible » le 2 avril !

Chaque année, Autisme-Europe collabore avec ses organisations membres et ses alliés pour mener des campagnes de sensibilisation à l'autisme et aux droits des personnes autistes à travers l'Europe. À partir de 2024, Autisme-Europe mène une nouvelle campagne de sensibilisation pluriannuelle sous le thème « Not invisible ». Nous invitons tous nos sympathisants à nous rejoindre et à participer à cette campagne pour mettre en lumière les expériences des personnes autistes et pour appeler à une société où les personnes autistes bénéficient de la compréhension, de l'acceptation et de la pleine jouissance de leurs droits.

Le thème de la campagne « Not invisible » (pas invisibles) vise à attirer l'attention sur le fait que les besoins des personnes autistes sont invisibilisés dans la société. Nous voulons sensibiliser aux obstacles et à la discrimination auxquels les personnes autistes sont confrontées et y remédier afin de garantir la pleine réalisation de leurs droits, conformément à la convention des Nations unies relative aux droits des personnes handicapées. La campagne vise également à souligner que si l'autisme est généralement décrit comme un handicap « invisible », les personnes autistes, les organisations qui les représentent et leurs réseaux de soutien devraient être habilités et visibles dans tous les espaces et sur tous les sujets qui les concernent.

Il est essentiel que la communauté de l'autisme et ses alliés plaident en faveur de la visibilité et de l'inclusion dans tous les secteurs de la société.

### Participez à notre campagne en partageant nos messages et en exprimant votre soutien

En 2024, la campagne diffusera des messages abordant une série de sujets cruciaux - de l'accès à l'éducation et à l'emploi à la future carte européenne du handicap. À travers ces messages, nous souhaitons sensibiliser le public aux défis et aux forces des personnes autistes, qui restent souvent invisibles aux yeux de la plupart des membres de notre société.

AE invite tous ses membres, ainsi que la communauté de l'autisme et ses sympathisants, à participer à sa campagne en partageant ses visuels dans les réseaux sociaux. Nous vous encourageons également à prendre des photos et à partager des messages en taguant AE et en utilisant les hashtags #AutismDay2024 et #AutismNotInvisible. Vous pouvez par exemple former le symbole de l'infini avec vos mains ou en groupe.



### Zoom sur les élections européennes de 2024

Cette année, les élections du Parlement européen auront lieu en juin. C'est un moment crucial pour exprimer nos demandes et faire entendre notre voix.

Nous vous invitons à contacter vos candidats locaux et à leur faire part de vos attentes. Vous pouvez les taguer sur les médias sociaux, leur envoyer un courriel ou leur demander de signer la déclaration d'engagement et de prendre une photo. Participons tous à l'élaboration de notre avenir !

La campagne exige également de garantir l'accessibilité des processus électoraux. Des alternatives telles que le vote anticipé pour répondre à leurs besoins sont essentielles pour faire entendre leurs voix.

Suivez ici la campagne d'Autisme-Europe autour de la Journée mondiale de sensibilisation à l'autisme 2024 :





# 2024 ÉLECTIONS EUROPÉENNES S'ENGAGER POUR L'AUTISME



**En tant que candidat au Parlement européen, je m'engage à coopérer avec et à soutenir les personnes autistes au cours de mon futur mandat ainsi qu'à :**

- respecter et promouvoir les droits et la dignité des personnes autistes, en reconnaissant leur diversité et leur potentiel dans l'Union européenne (UE). Je m'appuierai sur la résolution du Parlement européen du 4 octobre 2023 sur l'harmonisation des droits des personnes autistes et veillerai à ce que l'UE et ses États membres respectent leurs obligations au titre de la Convention des Nations unies relative aux droits des personnes handicapées, afin que les personnes autistes puissent jouir de leurs droits sans discrimination ;
- soutenir la mise en œuvre et le suivi de la Stratégie relative aux droits des personnes handicapées 2021-2030. Je plaiderai pour l'allocation de ressources adéquates et l'adoption de mesures efficaces pour atteindre les objectifs de cette stratégie ;
- reconnaître l'expertise et la voix des personnes autistes et de leurs familles, ainsi que des organisations qui les représentent. Je les consulterai et les impliquerai dans les processus d'élaboration des politiques et des lois qui les concernent, et je serai ouvert au dialogue pour discuter de leurs préoccupations. Je promouvrai également leur participation et leur représentation au Parlement européen ;
- rendre l'UE et ses États membres plus accessibles et plus inclusifs pour les personnes autistes tout au long de leur vie, dans tous les domaines de la vie, en encourageant la suppression des obstacles physiques, juridiques, sociaux et attitudinaux, et en plaidant pour la mise en place d'aménagements raisonnables et de soutien si nécessaire ;
- soutenir les investissements pour des initiatives de l'UE qui favorisent l'inclusion sociale des personnes autistes et la prise en charge de leurs besoins à tous les âges ;
- favoriser l'échange de bonnes pratiques et l'élaboration de normes et de lignes directrices communes en matière d'accessibilité et d'inclusion des personnes autistes dans l'ensemble de l'UE ;
- encourager la recherche et l'innovation sur l'autisme, avec la participation et la consultation des personnes autistes et de leurs familles, afin d'améliorer leur qualité de vie. Je soutiendrai la diffusion et l'adoption de bonnes pratiques et d'interventions respectueuses des droits et fondées sur des données probantes. Je favoriserai également la coopération et la coordination des activités de recherche et d'innovation sur l'autisme aux niveaux européen et international, en promouvant une participation adéquate des personnes autistes et de leurs familles.

En signant cette déclaration, je m'engage à coopérer avec les personnes autistes et à les soutenir au cours de mon futur mandat au Parlement européen. J'invite également les autres candidats et partis politiques à se joindre à moi dans cet engagement, et à montrer leur solidarité et leur engagement en faveur des droits et de l'inclusion des personnes autistes dans l'UE.

Nom :

Date :



## Autisme et sans-abrisme : une double invisibilité ?

**L'autisme est souvent décrit comme un handicap invisible, et les personnes sans abri pourraient être considérées comme des membres invisibles de la société. Les personnes autistes sont confrontées à une discrimination généralisée et à un manque d'accessibilité dans différents secteurs (emploi, santé, éducation, etc.)<sup>1</sup>, ce qui constitue des facteurs de risque majeurs pour le sans-abrisme. Bien que les liens entre l'autisme et le sans-abrisme aient déjà été établis<sup>2</sup>, ils continuent d'être insuffisamment étudiés. Il reste encore beaucoup à découvrir sur le nombre de personnes autistes sans domicile, sur les moyens de prévenir le sans-abrisme chez les personnes autistes et, surtout, sur ce qui peut être mis en œuvre pour mieux soutenir les personnes autistes confrontées au sans-abrisme, quelle qu'en soit la forme.**

### Combien de personnes autistes sont sans domicile et comment expliquer cela ?

Dresser une vue d'ensemble des données constitue déjà un défi car il n'existe pas de chiffres officiels sur le nombre de personnes autistes par pays européen. Nous devons donc nous appuyer sur des études de prévalence et des recherches locales. Le secteur du sans-abrisme connaît cette même problématique. La difficulté est encore aggravée par le fait que de nombreuses personnes autistes ne sont pas diagnostiquées, en particulier les adultes, les femmes et les groupes minoritaires<sup>3</sup>. On estime qu'environ 1 % de la population mondiale est autiste, bien que des études récentes font état d'un pourcentage nettement plus élevé<sup>4</sup>. Dans la population des personnes sans-abri, ce taux de prévalence est au moins multiplié par douze. Un article publié en 2019 et révisé par des pairs a révélé que l'autisme avait été identifié chez plus de 12 % des personnes sans-abri qui avaient participé à l'étude<sup>5</sup>.

Une enquête de la National Autistic Society réalisée il y a plus de dix ans avait fait état du même pourcentage<sup>6</sup>, tandis qu'une étude réalisée en 2019 a révélé que 18,5 % des participants sans-abri avaient des caractéristiques de l'autisme<sup>7</sup>. Toutefois, la prévalence de l'autisme chez les personnes vivant dans la rue pourrait être encore plus élevée, puisqu'un petit projet de recherche local mené en Angleterre en 2010 a révélé qu'une personne vivant à la rue sur deux était autiste<sup>8</sup>. Si ces données sont anecdotiques, elles n'en sont pas moins révélatrices des expériences que vivent les personnes autistes. Elles soulignent également le besoin urgent de recherches supplémentaires et d'une meilleure prise en compte de l'autisme dans les services d'aide. À tout le moins, ces chiffres suggèrent que les personnes autistes sont surreprésentées parmi les personnes sans-abri, ce qui n'est malheureusement pas surprenant.

Des chercheurs ont montré que de nombreux facteurs de risque de sans-abrisme (tels que l'isolement social, l'accès limité à l'éducation, le chômage, les problèmes de santé mentale, la pauvreté, etc.) touchent de manière disproportionnée les

personnes autistes. En fait, on estime que 75 à 90 % des personnes autistes sont sans emploi<sup>9</sup>, et que plus de 70 % d'entre elles ont des troubles mentaux concomitants tels que le trouble déficitaire de l'attention avec hyperactivité (TDAH), l'anxiété, la dépression ou d'autres troubles<sup>10</sup>. Le manque généralisé de soutien aux personnes autistes et l'exclusion dans tous les secteurs contribuent grandement à la forte prévalence des troubles mentaux au sein de la communauté de l'autisme. Les personnes autistes continuent également d'être placées en institutions dans l'ensemble de l'UE<sup>11</sup>, ce qui constitue une violation directe de leur droit à l'autonomie et à l'inclusion dans la communauté, au titre de l'article 19 de la Convention des Nations unies relative aux droits des personnes handicapées qui est juridiquement contraignante.

## Quel est l'impact du sans-abrisme sur la santé mentale des personnes autistes ?

D'après les estimations présentées ci-dessus, au moins une personne sur dix rencontrée par les services d'aide aux personnes sans-abri est autiste. Les refuges, les programmes de proximité et les solutions de logement sont déjà très demandés et sous-financés, mais ils sont aussi largement inadaptés aux besoins des personnes autistes. Ces services peuvent être accablants pour les personnes autistes d'un point de vue sensoriel et fonctionnel, car ils modifient fortement les routines et peuvent déclencher ou aggraver certains troubles de santé mentale, notamment parce que ces services sont très peuplés<sup>12</sup>. Les personnes autistes prises en charge par les services d'aide aux personnes sans-abri ont

également rapporté la nécessité de masquer leurs comportements autistes (tels que les comportements de stimulation ou le fait de s'adonner intensément à leurs centres d'intérêts), ce qui, selon les recherches, est épuisant et préjudiciable à leur santé mentale<sup>13</sup>.

En outre, les services de soutien ne sont souvent pas adaptés aux besoins de communication des personnes autistes, qui peuvent être confrontées à des procédures administratives confuses sans avoir la possibilité d'utiliser la forme de communication qui leur convient le mieux. Le fait que de nombreux adultes ne soient pas diagnostiqués aggrave cette situation, car ni eux ni le personnel de première ligne ne sont au courant des aménagements nécessaires pour accéder à ces services.

Cependant, il est de plus en plus inquiétant de constater que des personnes autistes se voient refuser tout soutien lorsqu'elles s'adressent aux services d'aide aux sans-abri, leur handicap ou leur état de santé mentale n'étant pas considéré comme un critère d'éligibilité à l'aide<sup>14</sup>. La chercheuse Beth Stone note que ces situations sont « préoccupantes, car la consommation de substances des participants avait augmenté et que leur santé mentale s'était détériorée suite à leur période de vie dans la rue. Cela témoigne d'une approche préjudiciable de l'éligibilité. En d'autres termes, les conditions des participants avaient dû s'aggraver avant qu'ils ne puissent recevoir de l'aide »<sup>15</sup>.

Les expériences des personnes autistes en matière de sans-abrisme montrent également que le refus des services sociaux, les obstacles administratifs et les difficultés rencontrées pour accéder à un logement social ont parfois eu un impact plus important sur leur santé mentale que d'autres facteurs<sup>16</sup>.



Centre sur l'impact du sans-abrisme



# Quelles mesures mettre en place dans les services d'aide aux personnes sans-abri pour soutenir les personnes autistes et préserver leur santé mentale ?

Si des solutions structurelles visant à prévenir le sans-abrisme sont évidemment nécessaires (telles que des politiques juridiquement contraignantes concernant l'accès à l'éducation, au chômage et à l'aide financière), une action immédiate est requise pour éviter le cycle du sans-abrisme et de l'exclusion au logement. Il est essentiel de sensibiliser aux expériences des personnes autistes en matière de sans-abrisme et de développer des outils permettant d'identifier et de mieux répondre à leurs besoins.

Cela peut se faire à l'aide de formations de sensibilisation à l'autisme, de travaux de recherche et de solutions de logement adaptées, qui devraient être co-crées par des personnes autistes qui ont une expérience vécue du sans-abrisme afin d'être réellement efficaces. En 2015, Homeless Link a préparé un briefing sur l'autisme pour le personnel de première ligne. En 2019, ils ont publié une boîte à outils sur l'autisme et le sans-abrisme (co-créée par la National Autistic Society, membre d'Autisme-Europe)<sup>17</sup>. Ce guide est une avancée positive car il fournit des informations générales sur l'autisme, sur la manière de le reconnaître et, surtout, sur la manière d'adapter les stratégies d'approche et de travail pour mieux soutenir la communauté de l'autisme. Ces aménagements constituent un premier pas vers l'amélioration de la santé mentale des personnes sans-abri autistes et ouvrent

la voie à la mise en œuvre d'un accompagnement individualisé de la santé mentale. Malheureusement, des lignes directrices de ce type sont rares et difficilement disponibles dans des langues européennes autres que l'anglais.

A une époque où la Commission européenne identifie la santé mentale comme une priorité clé pour l'Union, il est impératif de cibler des actions et des fonds spécifiques pour les personnes autistes. Dans l'état actuel des choses, le manque généralisé de soutien aux personnes autistes et à leurs besoins en matière de santé mentale ne fait que renforcer le sans-abrisme et l'exclusion de la société.

*Note : Cet article a été initialement rédigé pour le magazine d'hiver « Homeless in Europe » de la FEANTSA. Intitulé « Beyond Shelter - Europe's dual crisis of homelessness and mental health », il a été publié en janvier 2024. L'article a été légèrement édité avant d'être publié dans le LINK.*



## References

- 1 David Mason et al., "A Systematic Review of What Barriers and Facilitators Prevent and Enable Physical Healthcare Services Access for Autistic Adults," *Journal of Autism and Developmental Disorders*, no. 49 (2019); Valentina Della Fina and Rachele Cera, eds., *Protecting the Rights of People with Autism in the Fields of Education and Employment: International, European and National Perspectives*, (Heidelberg, New York, Dordrecht, London: Springer Open, 2015).
- 2 For an overview of disability and homelessness, see Sonia Panadero Herrero and Miguel Pérez-Lozao Gallego, "Personas sin hogar y discapacidad," *Revista Española de Discapacidad* 2, no. 2 (2014).
- 3 Yunhe Huang et al., "Diagnosis of autism in adulthood: A scoping review," *Autism* 24, no. 6 (2020); Georgia Lockwood Estrin et al., "Barriers to autism spectrum disorder diagnosis for young women and girls: a systematic review," *Review Journal of Autism and Developmental Disorders* 8, no. 4 (2021).
- 4 Jinan Zeidan et al., "Global prevalence of autism: A systematic review update," *Autism research: official journal of the International Society for Autism Research* 15, no.5 (2022).
- 5 Alasdair Churchard et al., "The prevalence of autistic traits in a homeless population," *Autism* 23, no. 3 (2019).
- 6 Rebecca Evans, "The life we choose: shaping autism services in Wales," *National Autistic Society* (2011).
- 7 Niko Kargas et al., "Prevalence of clinical autistic traits within a homeless population: barriers to accessing homeless services," *Journal of Social Distress and the Homeless* 28, no. 2 (2019).
- 8 Colin Pritchard, "An Evaluation of the Devon Individualised Budget project to encourage rough sleepers into accommodation," *Exeter City Council* (2010).
- 9 Marco Fasciglione, "Article 27 of the CRPD and the Right of Inclusive Employment of People with Autism" in *Protecting the Rights of People with Autism in the Fields of Education and Employment: International, European and National Perspectives*, 146; *Autism-Europe*, "I can learn, I can work: Europe-wide awareness-raising campaign 2020-2021," online source (2021).
- 10 Meng-Chuan Lai et al., "Prevalence of co-occurring mental health diagnoses in the autism population: a systematic review and meta-analysis," *The Lancet Psychiatry* 6, no. 10 (2019).
- 11 Jan Šiška and Julie Beadle-Brown, "Report on the transition from institutional care to community-based services in 27 EU Member States," research report for the European Expert Group on Transition from Institutional to Community-Based Care (2020).
- 12 Stone et al., "The autistic experience of homelessness: Implications from a narrative enquiry."
- 13 Hannah Belcher, "Autistic people and masking," *National Autistic Society* (2022) <https://www.autism.org.uk/advice-and-guidance/professional-practice/autistic-masking>; Louise Bradley et al., "Autistic Adults' Experiences of Camouflaging and Its Perceived Impact on Mental Health," *Autism in adulthood: challenges and management* 3, no. 4 (2021).
- 14 Stone et al., "The autistic experience of homelessness: Implications from a narrative enquiry," 493.
- 15 Ibid.
- 16 Ibid; Alex Birch, "It's time to break the link between autism and homelessness," *The Century Foundation* (2023), accessed online.
- 17 Homeless Link, "Autism and Homelessness, briefing for frontline staff," online (2015); Homeless Link et al., "Autism and Homelessness Toolkit," online (2019) <https://homeless.org.uk/knowledge-hub/autism-and-homelessness/>

# Question urgente de l'accès aux soins de santé : les membres d'AE et leurs alliés échangent lors d'un 'Après-midi des bonnes pratiques'

La revue *The Lancet Regional Health - Europe* a récemment publié une étude menée au Royaume-Uni sur l'espérance de vie des personnes autistes, inférieure à celle de la population générale. Selon les chercheurs, cette étude met en évidence le besoin urgent de lutter contre les inégalités afin de prévenir les décès prématurés chez les personnes autistes. À cette occasion, la directrice d'AE, Aurélie Baranger, interviewée par Euronews, a réitéré l'appel de la communauté de l'autisme à lutter contre les discriminations et à améliorer l'accessibilité des personnes autistes dans le domaine des soins de santé. En décembre 2023, AE a consacré un de ses « après-midi de bonnes pratiques » à l'accessibilité des soins de santé. Des membres et des experts d'AE y ont présenté des initiatives en cours, sources d'inspiration.

Au Royaume-Uni, les personnes diagnostiquées autistes ou avec un trouble de l'apprentissage sont davantage exposées au risque de décès prématuré, selon la nouvelle étude de la revue *The Lancet Regional Health - Europe*. Dans son interview avec Euronews, Aurélie Baranger, directrice d'AE, a souligné l'importance de la mise en œuvre d'un plan de santé publique pour l'autisme qui comprendrait des aménagements dans les soins de santé pour les personnes autistes ainsi qu'une formation systématique du personnel de santé à l'autisme.

Elle a également souligné l'adoption récente de la résolution du Parlement européen sur « l'harmonisation des droits des personnes autistes » (voir page 8). Cette résolution est un appel fort à l'action, tant au niveau européen qu'au niveau national, pour que les décideurs politiques prennent des mesures supplémentaires afin de lutter contre la discrimination à l'encontre des personnes autistes et de promouvoir des aménagements raisonnables systématiques, y compris dans le domaine des soins de santé.

À cette fin, il est essentiel d'identifier les besoins des personnes autistes et de développer des outils et des pratiques pour favoriser l'accessibilité du système de santé. Ce sujet a été largement discuté lors d'un « après-midi de bonnes pratiques » organisé par Autisme-Europe en décembre 2023.

## Un après-midi de bonnes pratiques dédié à l'accessibilité des soins de santé pour les personnes autistes

Au cours de cette session en ligne, Guillermo Benito Ruiz a présenté les résultats d'une étude menée par la Confederación Autismo España sur les obstacles et les facilitateurs d'accès aux soins de santé pour les personnes autistes en Espagne. Il a également présenté une série de recommandations visant à améliorer l'accessibilité du système de santé.



Coactis - SantéBD

À cette fin, il est essentiel d'adapter l'environnement pour le rendre plus respectueux de l'autisme et prévisible. Le système de santé général devrait tenir compte de l'accessibilité cognitive tandis que toutes les procédures médicales devraient être adaptées aux besoins des personnes autistes. Il est également essentiel de garantir l'accès aux services de santé mentale ainsi que la formation systématique des professionnels de la santé.

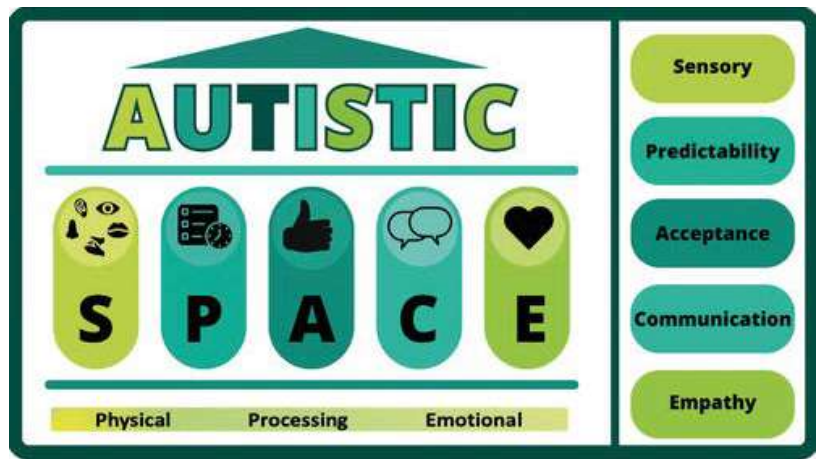
Aitana García et Cristina Couto ont présenté le travail de la Fédération galicienne de l'autisme en matière d'accessibilité des soins de santé. L'organisation promeut activement l'accessibilité cognitive et l'humanisation de l'assistance dans les services de soins de santé. Elle collabore avec le service de santé galicien autour de la mise en œuvre de mesures visant à rendre disponibles les soins spécialisés et spécifiques pour les patients autistes et à promouvoir la formation et l'éducation des professionnels de la santé.

Mary Doherty, de l'école de médecine de l'*University College Dublin* en Irlande et fondatrice d'*Autistic Doctors International*, a expliqué dans quelle mesure les environnements de soins de santé peuvent être difficiles pour tous les patients, et plus spécifiquement

encore pour les personnes autistes qui peuvent avoir besoin d'aménagements individualisés pour bénéficier d'un accès équitable. Elle a présenté un concept simple, capable de faciliter les services cliniques en matière d'accès et de soins. Ce concept est basé sur l'acronyme « SPACE » qui englobe cinq besoins autistiques fondamentaux : besoins d'ordre sensoriel, prévisibilité, acceptation, communication et empathie. Le concept tient également compte des 3 domaines suivants, à savoir : l'espace physique, l'espace de traitement et l'espace émotionnel.

Ce cadre simple et facile à mémoriser pour le personnel soignant tient compte des caractéristiques communes des personnes autistes. Nous espérons qu'il sera largement diffusé dans les communautés de soins de santé, c'est la raison pour laquelle des traductions dans différentes langues sont en cours. Mary Doherty a également fait mention des différentes publications publiées par l'organisation *Autistic Doctors International* sur l'accès aux soins de santé.

Pour terminer, Stéphanie Baz a présenté le travail de Coactis Santé, une association fondée en 2010 qui promeut l'accès des personnes handicapées aux traitements et aux soins grâce à la création d'outils efficaces et conviviaux. SantéBD est un site web qui héberge des brochures faciles à lire qui expliquent un éventail de procédures médicales en vue de faciliter les interactions entre les patients et les professionnels de la santé. Actuellement, plus de 60 brochures couvrant une série de questions liées à la santé



Mary Doherty, Sue McCowan et Sebastian CK Shaw - British Journal of Hospital Medicine 2023 84:4, 1-9

sont disponibles en quatre langues (anglais, roumain, espagnol et allemand), tandis qu'un site multilingue sera bientôt disponible. Une autre initiative lancée par Coactis Santé est HandiConnect, une plateforme qui offre une formation à distance aux professionnels de la santé pour leur permettre de mieux répondre aux besoins des patients handicapés.

Pour découvrir les différentes pratiques, scannez le code QR :



## A propos des après-midi de bonnes pratiques

Les « après-midi des bonnes pratiques » sont des sessions informelles de mise en réseau et d'échange d'informations qui ont lieu en ligne, tous les deux mois. Elles s'adressent aux membres et aux partenaires d'Autisme-Europe et visent à promouvoir l'apprentissage mutuel.

Les participants partagent des pratiques qui soutiennent et promeuvent les droits des personnes autistes et leur qualité de vie en Europe.

Ces tables rondes constituent également une opportunité de partager son expérience sur le thème de la session.

The Afternoon of  
**Good  
Practice**

## Thèmes des prochains après-midi de bonnes pratiques 2024

- **15/03/2024** : Le plaidoyer inclusif pratiqué par les associations (initiatives pour représenter la diversité du spectre de l'autisme, partenariat)
- **18/04/2024** : Services de soutien et initiatives pour promouvoir la vie indépendante
- **13/06/2024** : L'accessibilité de l'enseignement supérieur
- **26/09/2024** : L'autisme et le vieillissement
- **Date à confirmer** : Les services d'urgence et de crise

**A noter que les sessions ont lieu en anglais.**

**Vous souhaitez recevoir davantage d'informations sur les après-midi de bonnes pratiques, veuillez envoyer un e-mail à : [secretariat@autismeurope.org](mailto:secretariat@autismeurope.org).**



# Promouvoir l'accès à l'enseignement supérieur et créer des passerelles vers l'emploi

## La Scuola Futuro Lavoro (Italie) : une approche personnalisée de l'apprentissage

**L'accès à l'enseignement supérieur est un droit. Or, pour les personnes autistes, le fait de trouver une université ou une école professionnelle capable de comprendre leurs difficultés et de répondre à leurs besoins relève souvent du défi. À Milan, en Italie, la Scuola Futuro Lavoro a été fondée en 2019 par la fondation « Un futuro per l'Asperger ». Cet établissement a été conçu pour être entièrement accessible aux étudiants diagnostiqués autistes.**

Aujourd'hui, 75 % des étudiants de la Scuola Futuro Lavoro sont autistes. Son objectif principal est de faciliter le parcours vers la spécialisation post-diplôme et l'emploi pour les personnes autistes. Les cours couvrent des disciplines numériques telles que la réalisation de films, l'animation numérique et les effets visuels, toutes en demande sur le marché du travail actuel.

Du fait de sa structure intelligente, son cadre et son approche éducative adaptés, l'école a été conçue pour répondre aux besoins des étudiants autistes. Elle accorde également une importance particulière à l'aspect multiculturel : en plus d'être inclusive, elle promeut la cohésion sociale et la perméabilité entre les étudiants de différentes origines.

Durant la phase d'orientation, les étudiants reçoivent une évaluation personnalisée de leurs forces et leurs faiblesses pour leur permettre de bénéficier ensuite d'une stratégie éducative sur mesure.

### La formation des enseignants sur l'autisme

Le projet pédagogique propose des cours de formation et des activités pratiques aux enseignants et aux membres du personnel afin d'améliorer leurs connaissances et leur compréhension de l'autisme. Cela permet aux enseignants de mettre en œuvre des méthodes d'enseignement appropriées, adaptées aux intérêts et aux styles d'apprentissage de leurs élèves. La formation est étroitement supervisée et des rencontres d'auto-formation sont régulièrement organisées pour faciliter l'échange d'informations entre les enseignants et les membres du personnel.

### Une conception adaptée à l'autisme

L'une des caractéristiques les plus importantes de la Scuola Futuro Lavoro est qu'elle adapte son cadre aux personnes autistes. Le bâtiment et la structure générale de l'école font en sorte de minimiser le stress et les stimuli sensoriels. Les activités éducatives et récréatives sont rigoureusement séparées, et les matériaux sont choisis en tenant compte des éventuelles sensibilités sensorielles des élèves autistes.

Les salles de classe sont équipées de panneaux de bois micro-perforé qui garantissent une isolation thermique et acoustique. Il en résulte un meilleur confort acoustique et un environnement exempt de distractions, ce qui facilite l'apprentissage. Les murs sont de couleur verte et la décoration est harmonieuse, ce qui rend la salle de classe et l'école dans son ensemble plus accueillantes. Pour les élèves en surcharge sensorielle, une « salle de retour au calme » est mise à leur disposition, ce qui les aide à développer leurs capacités d'autorégulation et d'autonomie.

### L'apprentissage coopératif

En début d'année, les enseignants passent en revue les matières qui seront à étudier tout au long de l'année pour permettre aux élèves de mieux comprendre le syllabus et ce qu'on attend d'eux, et de leur éviter ainsi la surcharge cognitive.

La Scuola Futuro Lavoro ne croit pas en l'apprentissage passif où les étudiants s'assoient et écoutent en silence des cours magistraux. Elle utilise au contraire des méthodes d'enseignement actives qui placent les étudiants au centre du processus d'apprentissage et encouragent la participation de tous. L'apprentissage coopératif est un élément clé de cette approche, où les étudiants travaillent en groupes et partagent la responsabilité de la réussite d'un projet. Cela permet de promouvoir une interdépendance positive et de s'assurer que chacun contribue au processus d'apprentissage. Le travail en petits groupes peut améliorer les compétences sociales et les relations interpersonnelles, qui sont essentielles pour un bon niveau de coopération, préparant ainsi les étudiants à leur vie professionnelle. L'apprentissage par la pratique est une autre pratique pédagogique utile. Elle permet aux étudiants d'utiliser des expériences directes pour résoudre des problèmes et comprendre des concepts plus facilement.

### Préparation au lieu de travail

« L'atelier final » évalue les compétences qui auront été acquises tout au long de l'année. Des cours complémentaires sont dispensés pour renforcer les compétences non techniques telles que l'autonomie, le sens de l'organisation et l'adaptabilité.

La Scuola Futuro Lavoro a signé un accord de collaboration avec plusieurs agences locales pour l'emploi. Ensemble, elles créent



Photo courtoisie de Scuola Futuro Lavoro

des parcours pluridisciplinaires et des méthodes visant à développer les talents et l'entrepreneuriat. Par ailleurs, elles organisent des formations pour les entreprises qui souhaitent accueillir des élèves autistes, ainsi que pour les associations et agences pour l'emploi.

Elles visent, d'une part, de fournir aux entreprises les ressources nécessaires pour mettre en place un lieu de travail respectueux de la diversité et des besoins individuels de chaque employé ; d'autre part, de permettre aux élèves d'utiliser leurs compétences et leurs connaissances dans un cadre sûr et favorable. Les élèves et les professionnels en devenir peuvent alors s'épanouir et progresser dans leur carrière dans le respect de leur façon de faire, unique à chacun.

**En savoir plus :**

<https://scuolafuturo lavoro.it>

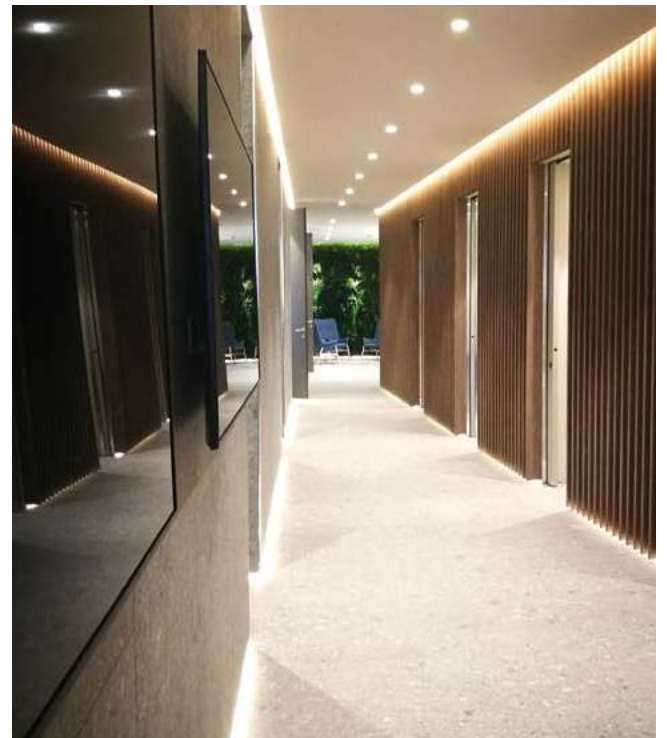


Photo courtoisie de Scuola Futuro Lavoro

# Le programme « Atypie-Friendly » pour l'inclusion des étudiants neuro-atypiques dans les universités françaises

**Le programme « Atypie-Friendly » a débuté en 2018 sous le nom de « Aspie-Friendly ». Initialement axé sur l'inclusion dans l'enseignement supérieur des étudiants autistes sans handicap intellectuel, son appellation a été modifiée en 2023 pour inclure les étudiants qui ont d'autres troubles neuro-atypiques tels que le TDAH, la dyslexie, la dyspraxie, etc. Le programme est disponible dans plus d'un tiers des universités françaises et plus de 500 étudiants en ont déjà bénéficié.**

Le programme « Atypie-Friendly », qui entre dans sa sixième année, se poursuivra jusqu'en 2028. Il a été développé dans le cadre de la stratégie nationale française pour l'autisme dans le but d'accroître l'accessibilité et l'inclusion dans l'enseignement supérieur. Il a été étendu en 2023 à d'autres troubles, conformément aux objectifs de l'actuelle stratégie nationale quinquennale pour les troubles neurodéveloppementaux (notamment l'autisme, la dyslexie, la dyscalculie, la dysorthographe, la dyspraxie, la dysphasie, le trouble déficitaire de l'attention avec ou sans hyperactivité, ainsi que le handicap intellectuel).

Les universités participantes offrent aux étudiants un soutien personnalisé lorsqu'ils intègrent la vie universitaire. Les campus s'efforcent de devenir des espaces adaptés aux personnes neuro-atypiques, où leurs sensibilités sensorielles sont prises en compte. Les universités sont encouragées à utiliser le matériel et la formation développés dans le cadre du programme pour fournir un soutien holistique à leurs étudiants neuro-atypiques, notamment pour adapter le programme d'études et les exigences académiques, et former leur personnel sur l'autisme et d'autres troubles. Chaque université participante compte au moins une personne de contact « Atypie-Friendly », responsable de la mise en œuvre du programme. Il est toutefois important de noter que dans de nombreuses universités françaises, le soutien apporté aux étudiants en situation de handicap continue d'être organisé par les services spécialisés de l'université.

La valeur ajoutée du programme est qu'il s'étend au-delà des aménagements pédagogiques, puisqu'il propose également des activités sociales, notamment les « cafés Atypie » en ligne permettant aux étudiants neuro-atypiques de tout le pays de se rencontrer et de partager leurs expériences et des conseils professionnels. Les universités participant au programme sont encouragées à s'associer à des entreprises « Atypie-Friendly » (telles que Microsoft, IBM ou auticon) dans le but d'aider les étudiants à trouver des stages et à acquérir une expérience professionnelle.

Le programme « Atypie-Friendly » aborde l'éducation inclusive d'un point de vue global et structurel, ce qui est nécessaire

pour soutenir adéquatement les étudiants autistes. Cependant, dans de nombreux pays européens, notamment en France, le plein accès à l'éducation pour les personnes autistes est loin d'être une réalité, car les enfants, adolescents et adultes autistes continuent d'être exclus du système éducatif.

Alors que l'accès à l'éducation pour les personnes autistes devrait être garanti à tous les niveaux et tout au long de la vie, il est très encourageant de voir des programmes d'une telle envergure déployés au niveau national. L'importance d'initiatives comme celle-ci ne peut être sous-estimée, en particulier parce que l'enseignement supérieur n'offre pas toujours aux personnes autistes un soutien adéquat, surtout si l'on considère les enjeux sociaux et fonctionnels de la vie universitaire. Toutefois, pour que ces programmes aient un impact durable au-delà de leur date d'achèvement, les ressources et les pratiques développées devraient être intégrées dans les services de soutien existants de l'université et rendues accessibles à tous les étudiants.

**En savoir plus :**

<https://atypie-friendly.fr/>







**WIN**   
**WITH-U**

## Le projet WIN-WITH-U : créer des passerelles vers l'emploi

**Autisme-Europe (AE) et ses partenaires italiens, danois et bulgares ont mené à bien le projet Erasmus+ « Workplace Inclusion and employment opportunities for youth WITH aUtism » (WIN-WITH-U). Le projet, qui s'est déroulé de 2020 à 2023, s'est conclu par deux événements principaux au Parlement européen à Bruxelles et à l'école de commerce LUISS à Rome, qui ont attiré de nombreux participants sur place et en ligne. Ces événements ont présenté la formation en ligne WIN-WITH-U, développée pour les demandeurs d'emploi autistes et les employeurs potentiels.**

L'insertion professionnelle des personnes autistes est une question urgente qui figure parmi les priorités d'Autisme-Europe (AE). AE a donc rejoint le consortium dont les partenaires sont : l'école de commerce LUISS (coordinateur de projet), le Campus Bio Medico de l'université de Rome, l'entreprise Specialisterne Danemark (une entreprise de coaching qui aide les personnes autistes à trouver un emploi) et ECQ (une société d'assurance qualité bulgare).

Le consortium WIN-WITH-U a développé une méthodologie et des modules d'apprentissage pour promouvoir l'insertion professionnelle des jeunes adultes autistes. Ces modules sont disponibles gratuitement sur une plateforme d'apprentissage en ligne. Un kit de formation a également été conçu et diffusé dans les cinq langues du consortium, à savoir : l'anglais, le français, le bulgare, l'italien et le danois.

Le 24 mai 2023, sous le thème « Promouvoir l'éducation et l'emploi inclusifs pour les personnes autistes », AE a organisé un événement parallèle au Parlement européen des personnes handicapées (EPPD). Au cours de cette conférence organisée par l'eurodéputée italienne Chiara Maria Gemma, le coordinateur du projet WIN-WITH-U Nunzio Casalino, Professeur à l'école de commerce LUISS, a présenté les principaux résultats du projet. Il a été rejoint par le directeur général de Specialisterne, Carsten Lassen, qui a présenté son programme de coaching professionnel pour les personnes autistes. Enfin, Vincent Grimaldi de Puget, membre du conseil d'administration d'AE, a fait part de son point de vue sur les tendances actuelles et les pratiques de recrutement des personnes autistes.

**Vous pouvez consulter le site du projet WIN-WITH-U en anglais, français, italien, danois et bulgare à ce lien :**

<https://win-with-u.eu/>



## L'Union publique « Together and Healthy » : améliorer la vie des personnes autistes en Azerbaïdjan

**L'Union publique « Together and Healthy » est une organisation fondée en Azerbaïdjan en 2013 dans le but d'améliorer la vie des jeunes autistes. Le groupe collabore à divers projets et initiatives, cherchant à apprendre des autres pays et à mettre en œuvre des programmes qui mettent en avant la santé et la sensibilisation.**

« Together and Healthy » est dirigée par Aytan Eynalova, mère d'un fils autiste et désireuse de faire bouger les choses en faveur de la communauté de l'autisme. L'Union participe à de nombreux projets et initiatives qui visent à promouvoir l'inclusion sociale, l'emploi et la qualité de vie des personnes autistes. Elle organise des cours, des séminaires, des réunions et des expositions dans le but de promouvoir l'inclusion des personnes autistes dans la société.

La création du Centre de l'autisme en 2021 a marqué une étape importante. Cette association affiliée apporte son soutien à près d'une centaine d'enfants dans deux villes d'Azerbaïdjan, Bakou et Ganja. Le Centre de l'autisme travaille avec une équipe de 37 experts et offre des services de réadaptation et des conseils en matière d'éducation.

L'Union publique a également créé un « Centre de soutien au développement inclusif ». Ce centre éducatif fournit un soutien structuré pour le développement professionnel du personnel dans des domaines clés. Depuis sa création, le centre a organisé avec succès de nombreux ateliers de développement professionnel et séminaires éducatifs en collaboration avec le ministère des sciences et de l'éducation, UNICEF Azerbaïdjan, diverses écoles privées ainsi que des institutions publiques et privées.

Le Café Kashalata, situé au cœur de la capitale Bakou, est un projet géré par l'Union publique depuis 2017. Le café emploie 20 personnes et offre une occasion unique aux jeunes autistes de développer leurs compétences professionnelles dans un environnement stimulant. L'objectif est d'apporter un changement positif dans leur vie tout en contribuant à la création d'un lieu de travail favorable pour tous les employés. Ce projet pionnier est le premier service de restauration inclusif du pays dont le personnel comprend à la fois des personnes autistes et neurotypiques.

Font également partie des initiatives notables de l'Union publique Together and Healthy la chorale et le groupe rythmique « Blue

Hearts ». Ce groupe sert d'exutoire artistique et de plateforme de découverte de talents pour les jeunes autistes. Doté d'un répertoire de compositions vibrantes, le groupe ajoute une dimension particulière à l'Union publique, car il encourage la créativité et l'expression de soi.

À l'avenir, Together and Healthy espère promouvoir les possibilités d'emploi par la création de modèles spécifiques, le soutien aux familles et la formation de spécialistes et de professionnels de la santé. L'organisation prévoit également de collaborer avec des institutions internationales afin d'acquérir des connaissances et un statut. Elle aspire à un monde où l'éducation inclusive et l'égalité des chances seraient accessibles à tous.

### Les principaux buts et objectifs de Together and Healthy sont les suivants :

- acquérir des connaissances internationales, obtenir des accréditations et des certificats internationaux ;
- soutenir les familles dans leur rôle d'aidants ;
- organiser et développer des centres de réadaptation dans différentes régions du pays ;
- sensibiliser à l'autisme par le biais de campagnes et d'initiatives éducatives ;
- organiser des conférences nationales et internationales sur l'autisme ;
- promouvoir l'éducation inclusive et l'inclusion sociale pour tous.

**Union publique Together and Healthy est membre affiliée d'Autisme-Europe.**

**Site Internet : [birgesaglam.az](http://birgesaglam.az)**



## La Fédération catalane de l'autisme : améliorer la qualité de vie des personnes autistes

**Créée en 2009, la Fédération catalane de l'autisme a pour mission de fournir un soutien et des services étendus à 45 entités dans toute la Catalogne. Son objectif principal est d'améliorer la qualité de vie des personnes autistes dans la région.**

Fonctionnant comme un point de référence essentiel et un centre de ressources complet, la Fédération vise à répondre aux défis spécifiques rencontrés par la communauté de l'autisme, en particulier sur le plan financier. Composée d'un conseil d'administration de six personnes dévouées et d'une équipe d'experts hautement spécialisés, la Fédération catalane de l'autisme offre un large éventail de services :

- Discussions et négociations interinstitutionnelles (plaidoyer, sensibilisation aux questions clés pour tous les membres) ;
- soutien juridique (conseils et orientation gratuits) ;
- soutien comptable et fiscal ;
- soutien à la communication, y compris conseils et formation ;
- soutien technique ;
- formation ;
- renforcement du réseau.

La Fédération catalane de l'autisme, dont la mission principale est d'améliorer la qualité de vie des personnes autistes, participe activement à diverses initiatives. Parmi celles-ci figure le projet Rumbo, conçu pour ouvrir la voie à des approches encore inexplorées de la vie autonome, grâce à des solutions de conception novatrices. Ce projet vise à offrir aux personnes handicapées une plus grande autonomie et un plus grand confort, favorisant ainsi une meilleure qualité de vie.

La sensibilisation des familles, des élèves et des éducateurs à la lutte contre le harcèlement scolaire compte aussi parmi les initiatives clés de la fédération. Cet aspect est essentiel pour permettre aux élèves autistes d'évoluer dans un environnement sûr. Enfin, le projet Autism Friendly Spaces, auquel participe la Fédération catalane de l'autisme, se concentre sur l'amélioration de la perception sensorielle grâce à la mise en place de repères visuels et d'un soutien cognitif, l'objectif ultime étant de promouvoir l'accessibilité universelle.

La vision à long terme de la Fédération catalane de l'autisme est de faire évoluer le paradigme sociétal actuel, afin que la diversité soit acceptée et valorisée. L'objectif ultime est de permettre la pleine participation des personnes autistes à tous les aspects de la société, tout en veillant à ce que les associations de l'autisme soient entendues sur toutes les questions importantes.

Grâce au dévouement collectif de la Fédération catalane de l'autisme, ses membres trouvent le soutien nécessaire pour mener à bien leurs projets et remplir leur mission.

**La Fédération catalane de l'autisme est membre affilié d'Autisme-Europe.**

**Site Internet : [fedcatalanautisme.org](http://fedcatalanautisme.org)**





## L'association publique SOS Autisme en Moldavie: « Tout ce que nous faisons, c'est pour les personnes autistes »

**Fondé en mai 2008, le Centre SOS Autisme de Moldavie a été créé par un groupe de parents d'enfants autistes. L'assistance et la prise en charge des personnes autistes constituent le point central de l'association publique SOS Autisme. Ils travaillent en étroite collaboration à travers différentes sphères de connaissances et d'expertise pour améliorer la qualité de vie des enfants et des adolescents autistes, ainsi que celle de leurs familles. Aujourd'hui, le centre accueille quotidiennement 75 enfants et 20 jeunes adultes.**

L'association publique SOS Autisme est un centre social qui propose un soutien psychologique aux enfants autistes et à leurs familles. Elle dispose d'une équipe de 24 psychologues qui proposent des services d'orthophonie, de physiothérapie, et dispensent des cours et des formations pour les parents. En outre, l'association est accréditée en tant que centre médical depuis 2018, ce qui lui permet d'employer huit médecins autorisés à effectuer des tests de diagnostic pour l'autisme.

En 2014, l'association SOS Autisme Public a commencé à mener des campagnes à grande échelle pour sensibiliser le public à l'autisme. Depuis 2015, l'organisation travaille en étroite collaboration avec le gouvernement moldave pour faire des besoins des enfants autistes une priorité. L'une des principales réalisations a été l'élaboration et l'approbation, par le gouvernement moldave, d'un règlement-cadre pour gérer les centres médicaux qui offrent des services aux personnes autistes.

L'objectif est de fournir une structure formelle pour assurer des soins cohérents et réglementés aux personnes autistes. Cette initiative bénéficie du soutien de la Compagnie nationale d'assurance médicale.

Le Centre de ressources pour les parents est l'un des services les plus importants de l'association. Il informe les parents sur la manière d'aider leurs enfants autistes et de répondre à leurs besoins. Depuis 2021, l'organisation offre des services sociaux à domicile à 16 bénéficiaires. L'association participe également à des initiatives visant à inclure les enfants autistes dans les écoles et les jardins d'enfants. Son futur objectif est d'établir un cadre qui améliorera la qualité de vie de ces enfants.

**L'association publique SOS Autisme est membre affilié d'Autisme-Europe.**

**Site Internet : [autismmoldova.md](http://autismmoldova.md)**

# Associations-membres d'Autisme-Europe

## MEMBRES EFFECTIFS

### Associations nationales de personnes autistes et de parents

#### ALLEMAGNE

Autismus Deutschland  
Rothenbaumchaussee 15  
D - 20148 Hambourg  
Tél : + 49.40.511.56.04  
Fax : + 49.40.511.08.13  
E-mail : info@autismus.de  
Site Internet : www.autismus.de

#### ANDORRE

AUTEA  
Carrer Prada Casadet, núm. 2  
AD500 Andorra la Vella  
ANDORRA  
Tél : +376 321 190  
E-mail : correuauttea@gmail.com  
Site Internet : https://www.autea.org

#### BELGIQUE

Association Pour l'Epanouissement des Personnes Autistes (A.P.E.P.A.)  
Rue du Fond de Malonne 127  
5020 Malonne  
Tél : + 32-81-74.43.50  
Fax : + 32-81-74.43.50  
E-mail : apepa@skynet.be  
Site Internet : www.ulg.ac.be/apepa

#### Vlaamse Vereniging voor Autisme (V.V.A.)

Groot Begijnhof 14  
B - 9040 Gent  
Tél : + 32.78.152.252  
Fax : + 32.9.218.83.83  
E-mail : vva@autismevlaanderen.be  
Site Internet : www.autismevlaanderen.be

#### CROATIE

Croatian Union of Associations for Autism  
Ljudevita Posavskog 37  
10000 Zagreb  
Tél : +385 1 8896 527  
Fax : +385 1 8896 507  
E-mail : suzahr@gmail.com  
Site Internet : www.autizam-suzah.hr

#### DANEMARK

Landsforeningen Autisme  
Banestrøget 19-21  
2630 Taastrup - Danemark  
T : 0045 70 25 30 65  
E: kontor@autismeforening.dk

#### ESPAGNE

Asociación de padres de niños y niñas autistas de Bizkaia (APNABI)  
Sabino Arana, 69  
E - 48012 Bilbao  
Tél : + 34.94.475.57.04  
Fax : + 34.94.476.29.92  
E-mail : autism@apnabi.org  
Site internet : www.apnabi.org

#### Autismo Burgos

C/ Valdenunez, 8  
E - 09001 Burgos  
Tél : + 34.947.46.12.43  
Fax : + 34.947.46.12.45  
E-mail :  
autismoburgos@autismoburgos.es  
Site Internet : www.autismoburgos.org

#### Autismo-España

C/ Garibay 7 3º izq  
E - 28007 Madrid  
Tél : + 34.91.591.34.09  
Fax : + 34.91.594.18.31  
E-mail :  
confederacion@autismo.org.es  
Site Internet : www.autismo.org.es

#### Federacion Española

De Autismo (F.E.S.P.A.U.)  
c/ Garibay 7, 3º Dcha.  
28007 Madrid  
Tél : + 34.91.290.58.06/04  
Fax : + 34.91.290.58.10  
E-mail : comunicacion@fespa.u.es  
Site Internet : www.fespa.u.es

#### Gautena

P.O. Box 1000  
E - 20080 San Sebastian  
Tél : + 34.943.21.53.44  
Fax : + 34.943.21.52.39  
E-mail : info@gautena.org  
Site Internet : www.gautena.org

#### FINLANDE

Finnish Association  
FOR AUTISM AND ASPERGER'S SYNDROME (F.A.A.S.)  
Pasilanraitio 9 B  
00240 Helsinki  
Tél : + 358.10.315.2800  
E-mail : info@autismiliitto.fi  
Site Internet : www.autismiliitto.fi

#### FRANCE

Autisme France  
1175 Avenue de la République  
06 550 La Roquette sur Siagne  
Tél : + 33.4.93.46.01.77  
Fax : + 33.4.93.46.01.14  
E-mail : autisme.france@wanadoo.fr  
Site Internet : www.autismefrance.org

#### Sesame Autisme

53, rue Clisson  
F - 75013 Paris  
Tél : + 33.1.44.24.50.00  
Fax : + 33.1.536.12.563  
E-mail : sesaut@free.fr  
Site Internet : https://sesameautisme.fr

#### GRECE

Greek Society for the Protection of Autistic People (G.S.P.A.P.)  
2, Athenas Street  
GR -10551 Athènes  
Tél : +30.210.321.6550  
Fax : +30.210.321.6549  
E-mail : gspap@autismgreece.gr  
Site Internet : www.autismgreece.gr

#### HONGRIE

Hungarian Autistic Society (HAS)  
Fejér György u. 10. I./23.  
1053 Budapest  
Tél : +36.1.354.10.73  
Fax : +36.1.302.01.94  
Email : info@esoember.hu  
petri.gabor@gmail.com  
Site Internet : www.aosz.hu

#### IRLANDE

AsIAM  
Adam Harris  
17-21 Temple Road  
Blackrock / Co Dublin  
A94DN40  
Site Internet : https://asiam.ie/

#### Irish Society For Autism (I.S.A.)

16/17 Lower, O'Connell Street  
IRL - 1 Dublin  
Tél : + 353.1.874.46.84  
Fax : + 353.1.874.42.24  
E-mail : admin@autism.ie  
Site internet : www.autism.ie

#### ISLANDE

Einhverfusamtökin  
Haaleitisbraut 11-13  
108 Reykjavík  
Tél : +354 562 1590  
Fax : +354 562 1526  
E-mail : einhverfa@einhverfa.is  
Site Internet : www.einhverfa.is

#### ITALIE

ANGSA APS Onlus  
Via Casal Bruciato 13  
00159 Roma  
E-mail : segreteria@angsa.it  
Site Internet : angsa.it

#### LITUANIE

Lietaus vaikai (Rain Children)  
Pylimo str. 14A/37  
01117 Vilnius  
Tel: +370 620 206 65  
Email: info@lietausvaikai.lt  
Website: www.lietausvaikai.lt

#### LUXEMBOURG

Fondation Autisme Luxembourg (FAL)  
68, route d'Arlon  
L-8310 Capellen  
Tél : +352-26 91 11 1 • Fax : +352-26 91 09 57

Email : autisme@fal.lu  
communications@fal.lu  
Site Internet : www.fal.lu

#### MALTE

Autism Parents Association  
P.O. BOX 30  
Marsa  
MTP 1001  
E-mail :  
autismparentsassociation@gmail.com  
Site Internet :  
www.autismparentsassociation.com

#### NORVEGE

Autismeforeningen I Norge (A.I.N.)  
Wergelandsveien 1-3  
0167 Oslo  
Tél : + 47- 23 05 45 70  
Fax : + 47- 23 05 45 61/51  
E-mail : post@autismeforeningen.no  
Site Internet :  
www.autismeforeningen.no

#### PAYS-BAS

Nederlandse Vereniging voor Autisme (N.V.A.)  
Weltevreden 4a  
NL 3731 AL De Bilt  
Tél : + 31.30.229.98.00  
Fax : + 31.30.266.23.00  
E-mail : info@autisme.nl  
Site Internet : www.autisme.nl

#### POLOGNE

Autism Poland Association  
Ul. Ondraszka 3  
02-085 Warszawa  
Poland  
Tél : +48 602 359 430  
E-mail : mwokacz@poczta.fm  
Site Internet : https://autyzmpolska.org.pl/

#### PORTUGAL

Federacao Portuguesa de Autismo  
Rua José Luis Garcia Rodrigues  
Bairro Alto da Ajuda  
P-1300-565 Lisboa  
Tél : + 351 21 3630040  
Fax : + 351.21.361.6259  
E-mail : fpda@fpda.pt  
Site Internet : www.fpda.pt

#### REPUBLIQUE TCHEQUE

Národní ústav pro autismus (NAUTIS)  
V Holešovičkách 593/1a  
182 00 Praha  
Tél : +420 775 195 328  
E-mail : nautis@nautis.cz  
Site internet : www.nautis.cz  
www.facebook.com/nautis.cz

#### ROYAUME-UNI

National Autistic Society (N.A.S.)  
393 City Road  
UK - London EC1V 1NG  
Tél : + 44.20.7833.2299  
Fax : + 44.20.7833.9666  
E-mail : nas@nas.org.uk  
Site Internet : www.nas.org.uk

#### Scottish Autism

Hilton House, Alloa Business Park Whins Road  
UK - Alloa FK10 3SA - Scotland  
Tél : + 44.1.259.72.00.44  
Fax : + 44.1.259.72.00.51  
E-mail : autism@scottishautism.org  
Site Internet : www.scottishautism.org/

#### RUSSIE

Autism Regions Association  
90 Dubininskaya str.  
115093 Moscow  
E-mail : info@autism-regions.org  
Tél : +7 913 905 6322  
Site Internet : autism-regions.org/

#### SERBIE

Association Serbe de l'Autisme  
Knez Milešina, 43  
11 000 Belgrade, Serbie  
Tél : +381 11 3392 683  
Fax : +381 11 3392 653  
E-mail : autizamsrbija@sbb.rs  
Site Internet : www.autizam.org.rs

#### SLOVAQUIE

Spoločnosť na pomoc osobám s autizmom (S.P.O.S.A.)  
Namestie 1.mája 1.  
POBOX 89  
810 00 SK- Bratislava 1  
Phone + 421 915 703 708  
E-mail : sposa@changenet.sk  
Site Internet : www.sposa.sk

#### SUEDE

Autism- Och Aspergerförbundet  
Bellmansgatan 30  
S- 118 47 Stockholm  
Tél : +46 8 450 030 50  
Fax : + 46.86.44.02.88  
E-mail : info@autism.se  
Site Internet : www.autism.se

#### SUISSE

Autisme Suisse  
Association de parents  
Neuengasse 19  
2501 Biel  
Tél : 032 322 10 25  
E-mail : sekretariat@autism.ch  
Site Internet : www.autismesuisse.ch

## MEMBRES AFFILIES

### Associations régionales de personnes autistes et de parents

#### BULGARIE

Autism Today Association  
1738 Sofia  
2 Vitoshka Street  
Tél : +359 896 699 274,  
+359 88 736 6067  
E-mail : autismtodayaba@gmail.com  
Site Internet : www.autismtoday-bg.eu

#### CHYPRE

Autism Support Famagusta  
P.C. 30190  
5341 Ayia Napa  
Cyprus  
Tél : +357 99 454009  
E-mail : autismfamagusta@gmail.com  
Site Internet :  
https://www.autismsupportfamagusta.com/

#### ESPAGNE

Asperga center-a coruña  
Avenida de Oza 240, 1º y Bajo, 15006 A Coruña  
Tél : +34-881917318 & +34-633283164

#### Asperga center-santiago de compostela

Avenida de Castela N°240, Bajo, 15705 Santiago de Compostela  
Tél : +34-881165157 & +34-659485011  
E-mail : asperga@asperga.org  
Site web : https://www.asperga.org/  
FB : AspergaAsociacion; T : @AAasperga; I : @aspergaasociacion

#### Asociación Navarra de Autismo (ANA)

Monasterio de Urdax 36, 1º B  
31011 Pamplona  
E-mail : info.ana@autismonavarra.com  
Site Internet : www.autismonavarra.com

#### Autismo Galicia

Rua Home Santo de Bonaval no 74-bajo  
E - 15703 Santiago De Compostela  
Tél : + 34.981.589.365  
Fa : + 34.981.589.344  
E-mail : info@autismogalicia.org  
Site Internet : www.autismogalicia.org

#### Federació Catalana d'Autisme

Carrer Providència 42  
08024 Barcelona  
Tél : +34 683 158 309  
E-mail : info@fedcatalanautisme.org  
Site Internet : fedcatalanautisme.org

#### Fundacio Congost Autisme

Ronda del Carril 75  
08530 - La Garriga - Barcelona - Spain

Tél : +34-93-871.47.57  
Fax : +34-93-871.48.02  
E-mail : congostautisme@autisme.com  
Site Internet : www.autisme.com

#### Nuevo Horizonte

Avda de la Comunidad de Madrid, s/n  
E - 28230 Las Rozas De Madrid  
Tél : + 34.91.637.74.55  
Fax : + 34.91.637.77.62  
E-mail : asociacion@nuevohorizonte.es  
Site Internet : www.nuevohorizonte.es

#### Fundacion Mas Casadevall (FMCA)

Apartat de Correus 172  
E-17820 Banyoles (El Pla de l'Estany-Girona)  
Tel : +34.972.57.33.13  
Fax : +34.972.58.17.12  
E-mail : info@mascasadevall.net  
Site Internet : www.mascasadevall.net

#### Autismo Sevilla

Av. del Deporte  
41020 Sevilla  
Tél : +34 954 40 54 46  
E-mail : asociacion@autismosevilla.org  
Site Internet : www.autismosevilla.org

#### ESTONIE

**Estonian Autism Alliance**  
Rahu 8 / Tartu 50112  
Tél : +3725119685  
E-mail : info@autismiliit.ee  
Site Internet : www.autismiliit.ee  
FB : https://www.facebook.com/EestiAutismiliit

#### FRANCE

**Abri Montagnard**  
F - 64490 Osse En Aspe  
Tél : + 33.5.59.34.70.51  
Fax : + 33.5.59.34.53.21  
E-mail : ritathomassin@neuf.fr  
Site Internet : http://fratrieabri.free.fr/

#### Union Régionale Autisme-France Poitou-Charentes

Maison des Associations  
12 Rue Joseph Cugnot - 79000 Niort  
Tél : + 33. 06 52 65 41 61  
E-mail : urafpc@autisme-poitoucharentes.fr  
Site Internet : www.autisme-poitoucharentes.fr

#### Dialogue Autisme

BP 248  
45162 Olivet Cedex  
Tél : +33 02 38 66 34 75  
Fax : +33 02 38 66 34 75  
E-mail : dialogueautisme@orange.fr  
Site Internet : www.dialogueautisme.com

#### Association de préfiguration de la Fondation 3A

36, la Feuvrais  
44110 Erbray  
Tél : +33 6 85 73 58 10/ +33 6 37 38 31 12  
E-mail : association.fondation3a@gmail.com  
Site Internet : http://fondation3a.fr/

#### ITALIE

**Associazione Nazionale Genitori Soggetti Autistici Lombardia (ANGSA-Lombardia onlus)**  
Via B. Rucellai 36  
I - 20126 Milano MI  
Tél : + 39-02-67.49.30.33  
Fax : + 39-178-2282858  
E-mail : segreteria@angsalombardia.it  
Site internet : www.angsalombardia.it

#### Fondazione Oltre Il Labirinto Onlus

Mario Paganessi  
Via Botteniga, 8  
I - 31100 Treviso  
T/F: +39-345-5510560  
Site Internet : www.oltrelabirinto.it

**Associazione Diversamente Onlus ODV**  
Via Caterina Segurana, 12

09134 Cagliari Pirri  
Tél : +39(0)3338944791  
E-mail : info@diversamenteonlus.org  
Site internet : www.diversamenteonlus.org

#### Fondazione Il Domani Dell'autismo

Via Nuova 45  
19020 Bolano (La Spezia)  
Tél : +39(0) 187 933297  
E-mail : • presidenza@fondazioneautismo@gmail.com • segreteria@fondazioneautismo@gmail.com  
Site Internet : www.fondazioneildomaniell'autismo.it

#### LETONIE

**The Latvian Autism Association**  
Strelnieku 9-14  
Rīga, LV1010 / Latvia  
E-mail : info@autisms.lv  
Site internet : www.autisms.lv

#### PORTUGAL

**Associação Portuguesa para as Perturbações do Desenvolvimento e Autismo (A.P.P.D.A.-Lisboa)**  
Rua José Luis Garcia Rodrigues  
Bairro Alto da Ajuda  
P - 1300-565 Lisboa  
Tél : + 351.21.361.6250  
Fax : + 351.21.361.6259  
E-mail : info@appda-lisboa.org.pt  
Site Internet : www.appda-lisboa.org.pt

#### ROYAUME-UNI

**Autism Initiatives**  
Sefton House, Bridle Road  
Bootle, Merseydide, L30 4XR  
Tél : + 44.151.330.9500  
Fax : + 44.151.330.9501  
E-mail : ces@autisminitiatives.org  
Site Internet : www.autisminitiatives.org

#### Autism Northern Ireland (N.I. Autism/PAPA)

Donard, Knockracken Healthcare Park,  
Saintfield Road  
UK - Belfast BT8 8BH  
Tél : + 44.28.9040.1729  
Fax : + 44.28.9040.3467  
E-mail : info@autismni.org  
Site Internet : www.autismni.org

#### Autism EastMidlands

Mr. Philip Carpenter  
Unit 31 Crags Industrial Estate  
Morven Street  
Creswell  
Workshop  
Nottinghamshire S80 4AJ  
Tél : 0044 (0)1909 506 678  
E-mail : info@autismeastmidlands.org.uk  
Site Internet : http://www.autismeastmidlands.org.uk

#### REPUBLIQUE DE BIÉLORUSSIE

**LCPA A Good Deed. Help to People with Autism**  
7a-1, Kozlov lane  
220037 Minsk  
Tél : +375 296 527497 +375 296 279415  
E-mail : autismhelpby@gmail.com  
FB : https://www.facebook.com/dobroe.delo.pobedit/

#### RUSSIE

**Chuvash Regional Public Organizations for Helping Children with ASD "Wings"**  
428003, Chuvash Republic  
Cheboksary, Avtozaprovchny pr. 19  
Tel: +7 800 201 84 05  
E-mail: resource.center@wings-autism.ru  
Site Internet : wings-autism.ru

#### SLOVENIE

**Zveza NVO za avtizem Slovenije**  
Ulica Ivanke Uranjek 1  
3310 Zalec  
E-mail: zveza.avtizem@gmail.com  
Site Internet : www.zveza-avtizem.eu

## MEMBRES ASSOCIES

#### ALBANIE

**Fondacione Femijeve Shqiptare**  
Rr." Deshmoret e 4 Shkurtit", Pall. nr. 30  
Kati II, pas Akademise se Arteve  
Tirane  
Tél : + 355.4.2270663  
E-mail : info@albanianchildren.org  
Site Internet : www.albanianchildren.org

#### AZERBAÏDJAN

**Together and Healthy Public Union**  
Kamil Balakishiyev str. 23  
Baku AZ1010  
Tél : +994 55 988 9049  
E-mail : info@birgesaglam.az  
Site Internet : birgesaglam.az  
Facebook : Autism-Azerbaijan-Together-and-Healthy-Public-Union

#### FINLANDE

**Autism Foundation Finland (Autismisäätiö)**  
Jämsänkatu 2  
00520 Helsinki  
Tél : +358 44 765 4300  
E-mail : info@autismisaatio.fi  
Site Internet : www.autismisaatio.fi  
Twitter : @autismisaatio

#### FRANCE

**E.D.I. Formation**  
2791 Chemin de Saint Bernard, bât. F  
06220 VALLAURIS  
Tél : + 33.4.93.45.53.18  
Fax : + 33.4.93.69.90.47  
Site Internet : www.ediformation.fr

#### Union Nationale des Associations de Parents et Amis de Personnes Handicapées Mentales (U.N.A.P.E.I.)

15, Rue Coysevox  
F - 75876 PARIS Cedex 18  
Tél : + 33.1.44.85.50.50  
Fax : + 33.1.44.85.50.60  
E-mail : public@unapei.org  
Site Internet : www.unapei.org

#### HONGRIE

**Mars Foundation (Mars Autistákért Alapítvány)**  
KUBIK Közösségi Iroda  
Budapest  
Jászai Mari tér 5-6  
Email : hello@marsalapitvany.hu  
Website: https://marsalapitvany.hu/  
FB: marsalapitvany  
I: @marsalapitvany

#### MOLDAVIE

**AO SOS Autism Moldova**  
Mun. Chişinău  
Str. Grenoble, 191 bâtiment G  
Tél : +373 68878788, +373 79021019  
E-mail : sosautism.rm@gmail.com  
Site Internet : autismmoldova.md  
Facebook : sosautismmoldova

#### PAYS-BAS

**Dr. Leo Kannerhuis**  
Houtsnipiaan 1 Postbus 62  
6865 ZH Doorwerth  
Tél : + 31.26.33.33.037  
Fax : + 31.26.33.40.742  
E-mail : info@leokannerhuis.nl  
Site internet : www.leokannerhuis.nl

#### POLOGNE

**Fundacja Wspólnota Nadziei (Community of Hope Foundation)**  
Więckowice, ul. Ogrodowa 17  
P-32 -082 Bolechowice  
Tel: +48.12.378.43.58  
Fax: +48.12.378.43.59  
Email : biuro@farma.org.pl  
Site internet : www.farma.org.pl

#### Fondation Synapsis

Ul. Ondraszka 3  
02-085 Warszawa  
Tél/fax : +48.22.825.77.57  
E-mail : fundacja@synapsis.waw.pl  
Site Internet : www.synapsis.waw.pl

**Foundation Jim**  
Ul. Tatrzarńska 105  
93-279 Łódź  
Tel: 0048 42 643 46 70  
E-mail: Help@Jim.org  
Site Internet : www.jim.org  
Facebook:  
https://www.facebook.com/jimhelp/

#### REPUBLIQUE DE MALTE

**Inspire (The Eden & Razzett Foundation)**  
Bulebel , Zejtun  
ZTN 3000 Malta  
Tél : +356 21807708  
Site Internet : www.inspire.org.mt

#### ROUMANIE

**HELP AUTISM**  
Intrarea Graurului, nr 9  
Sector 3, Bucureşti  
Tel: + 40 371 184 067  
Email: contact@helpautism.ro  
Website: www.helpautism.ro

#### ROYAUME-UNI

**AT-Autism**  
20-22 Wenlock Road  
N1 7GU London  
E-mail : info@atautism.org  
Tél : +44 1363 85015  
Site Internet : www.atautism.org

#### RUSSIE

**Our Sunny World (Solnechny Mir)**  
Rehabilitation Centre for Disabled Children  
Leskova 6B  
Moscow 127349  
Tél : 007 (0)499 2680206  
Site Internet : http://solnechnymir.ru

#### TURQUIE

**Denizli Autism Association (DAA)**  
Yenişehir Mah. Ferahevler Sitesi. 14. sok.  
No:49  
Merkezefendi/Denizli  
Tél : +902583613005  
E-mail :  
• denizliotizmdernegi@gmail.com  
• info@otizmdenizli.org  
Site Internet : http://denizliotizm.org

#### Tohum Foundation

Tohum Foundation  
Cumhuriyet Mah. Abide-i Hürriyet Cad.  
No:39  
34380 Şişli-Istanbul  
E-mail: info@tohumotizm.org.tr  
Tél : +90 212 248 94 30  
Fax : +90 212 248 94 36  
Site Internet : www.tohumotizm.org.tr

#### UKRAINE

**Child With A Future**  
21/16, Skovorody Str.  
Kyiv 04070  
Ukraine  
Tél : +38 (044) 585 36 08  
E-mail : info@cwff.com.ua  
Site Internet : www.cwff.com.ua

## MEMBRES NON EUROPEENS

#### MAROC

**A.P.A.E.I.**  
Rue 9 Avril - Maârif  
Casablanca  
Tél : + 212.(0)5 22.25.81.43  
Fax : + 212.(0)5 22.25.57.11  
E-mail : Ass\_apaiei@hotmail.fr





Vous souhaitez recevoir une copie imprimée de notre Magazine LINK semestriel ?

**Abonnez-vous pour seulement 25 € par an !**



Vous souhaitez rester informé gratuitement des derniers développements sur l'autisme en Europe ?

**Abonnez-vous à notre newsletter !**



Vous voulez cibler un large éventail de personnes intéressées dans le domaine de l'autisme en Europe ?

**Publiez votre annonce chez nous !**



Vous souhaitez vous impliquer au sein d'Autisme-Europe, en tant que particulier ou organisation, et rejoindre nos 90 associations-membres de 40 pays différents ?

**Devenez membre !**



Vous voulez soutenir notre travail différemment ?

**Faites un don !**

## Contact :

secretariat@autismeurope.org

0032 (0) 26757505

Site Internet : [www.autismeurope.org](http://www.autismeurope.org)

